

مختصری از اسب شاه در ویناور

رضا مشاطان

شاخه ویناور در دفاع فرانسه از نگاه دوست و دشمن یکی از گستاخانه ترین ادامه های سیاه است که تا کنون بارها و بارها سفید از نیش آن آسیبهایی جدی دیده است. جالب اینجاست که در مسابقات دوجانبه ی قهرمانی جهان کاپابلانکا-آلخین ۱۹۲۷، اسمیسلوف-باتونیک ۱۹۵۴، تال-باتونیک ۱۹۶۰ و مقدماتی نظیر فیشر-لارسن ۱۹۷۱، اسپاسکی-کورچنوی ۱۹۷۷، سوکولوف-یوسوپوف ۱۹۸۶، مهره ی سیاه در نخستین بازیها از این دفاع سود جسته که خود گواه اهمیت این شروع در راه یابی به سطوح بالای شطرنج است.

کوتاه بودن عمر فیل شاه باعث بوجود آمدن چنان ایده های متنوع و دراز مدتی برای سیاه می شود که برخی از بزرگان شطرنج ترجیح داده اند با $d2$ یا $e5$ و نظایر آن سیاست سربریدن با پنبه را در پیش گیرند تا بخواهند برای کشتن سیاه با $c3$ ، مستقیماً انگشت خود را در سوراخ کند و فرو کنند. و صد البته دانستن اینکه حریف $f6$ را بر پرتاب بلند فیل ترجیح می دهد قطعاً در انتخاب $c3$ نقش مهمی دارد.

کسانی که اعتقاد چندانی به داستان کندو ندارند، پس از بلعیدن فیل، از بین ادامه های موجود حرکت $g4$ را دارای چشم انداز بهتری برای بازی فعال می دانند و حرکات دقیقی که به آنالیزهای میلیمتری کامپیوترها مسلح هستند، وضوح ایده های سفید را بهتر نشان می دهد تا ادامه های آرامتری نظیر $f3$ که ظاهراً فاقد برش لازم برای پیروزی است.

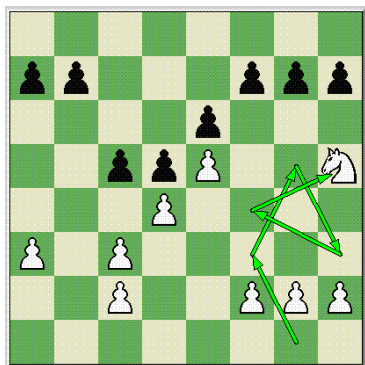
مشکل $f3$ چیست؟

با پیشروی پیاده سفید به $e5$ خواه ناخواه تمرکز و فضای سفید در جناح شاه بیشتر می شود و فعالیت در این جناح آینده روشن تری در پی خواهد داشت تا صرفاً سرو کله زدن با سیاه در ستون b که احتمالاً خوشنودی قلبی فرانسه بازان را به همراه خواهد داشت. از جهت ساختار پیاده ای، حمله به $e6$ ایده ی کاملاً شفافی است. اسب $e7$ و فیل $d7$ این نقطه را کنترل می کنند و در موقع لزوم، سیاه پیاده های g و h را برای مقابله رهسپار می کند که حداقل حسن آن در این است که بعد از فرو کش کردن برخوردهای پیاده ای، تنها یک نقطه ضعف در $e6$ به عنوان هدف پیاده ای در دسترس سفید باقی بماند تا اینکه یکی دو پیاده ی ضعیف باقیمانده در ستون های h و g نقش نان زیر کباب را ایفا کنند.

با انجام $f3$ ، سوارهای سفید در این جناح قدری ناهماهنگ و در دست و پای هم گره خورده هستند و ضربت $f6$ برای گرفتن فضای تنفسی، عامل آزار دهنده ای در محو افتخار سفید در $e5$ خواهد بود. قلعه بزرگ هم ظاهراً کل ماشین آلات جنگی سفید را در این جناح به سخره می گیرد و سفید را با این تردید بزرگ تنها می گذارد که آیا $h6$ و $g5$ به قصد حمله انجام شده یا هدف فقط سرکار گذاشتن نیروها در این جناح است؟ چه تعداد افرادی که برای حمله به شاه سیاه فریب ستون باز b را خورده و به پراکندگی نیروها در هرسه جبهه دچار گشته اند. سیاه حاضر بازگو کننده

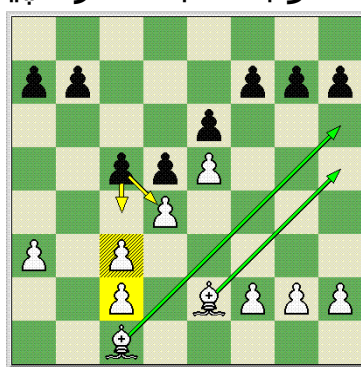
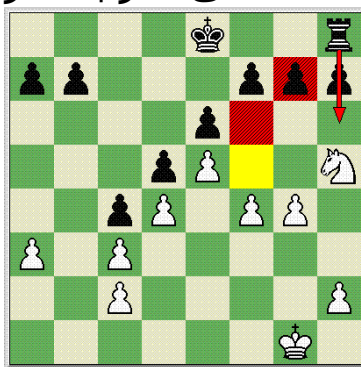
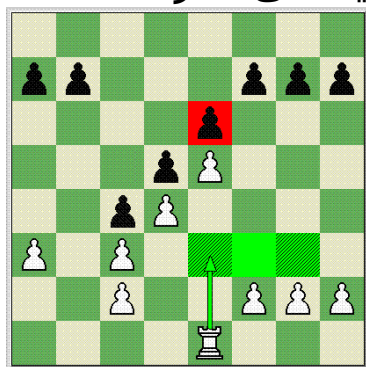
قسمت کوچکی از ایده های مانوری شناخته شده در ادامه ی f3 است که البته در سطح معلومات نویسنده به آن پرداخته شده.

f3-g5-h3-f4-h5



لب مطلب! برتری سفید در جناح شاه نهفته است پس ساختار پیاده ای این جناح می بایست دستخوش تغییر شود، که پس از آن یورش و برخوردهای پیاده ای ارزش بیشتری خواهد یافت. بدیهی است که توجه بیش از حد به حضور شاه سفید یا عدم حضور شاه سیاه در این جناح بچگانه به نظر می رسد. اسب شاه بهترین مکان را برای انتقال هدف می گیرد و علاوه بر فشار نسبی در خانه های سیاه، همزمان مسیر حرکت پیاده ها را نیز خالی می کند. g6 با پرش اسب به f6 فقط خواسته ی سفید را تسریع می کند و کل جناح بی تحرک شده ی سیاه آماده پذیرش ضربه های بعدی خواهد شد. پیاده ی g2 به قصد کنترل f5 و افزایش فضای سفید به جلو حرکت می کند و خانه های مناسب تری نیز برای فیل و رخ شاه آزاد می شود و مهم تر این که سیاه به سختی می تواند ستون h را باز کند.

نحوه آرایش سفید جالب است: ظاهراً جز اسب مابقی سوارها در بهترین پست هایشان مستقر شده اند. خزش های یک خانه ای فیلها به d1 و d2 جهت دفاع، از تأثیرشان بر جناح شاه نمی کاهد. رخ شاه در e1 نفوذ خود را برای جلوگیری از شکاف پیاده ای اعمال و بعضاً با انتقال به عرض سوم اهداف تهاجمی- تدافعی دیگری را تعقیب می کند. رخ دور افتاده ی جناح وزیر تاحدی بار دفاع از این منطقه را بر دوش می کشد و بعضاً به همراه پیاده ی a کمی سر به سر سیاه می گذارند.



از نکات عجیب دیگر اینکه سیاه در واکنش به این مانور مجبور به پذیرش ماهیت های کاملاً متفاوتی است که باز شدن ناخواسته ی بازی که مطلوب دارنده ی دو فیل است، یکی از آنهاست. بازی زیر از لحاظ قدمت تاریخی ارجحیت خاصی ندارد اما بخاطر اجرای یک جانبه ی طرح سفید مقابل یکی از کهنه کاران دفاع فرانسه آموزنده است.

Lubomir Kavalek - Wolfgang Uhlmann Manila Interzonal 1976

1. e4 e6 2. d4 d5 3. c3 b4 4. e5 e7 5. a3 xc3+ 6. bxc3 c5 7. a4

در سالهای دور انتقال وزیر یا فیل به خانه ی a4 چندان خوشایند سفید نبود، از این رو علاوه بر جلوگیری از این مانور، سفیدنوعی سیاست انتظاری برای مشخص شدن

آرایش سیاه در پیش می گرفت. یکی از نکات ظریفی که به مرور روشن شد مشخص نبودن جایگاه وزیر سیاه بود (مثلاً بعد از $c7$ می توان بیشتر به $a4$ اندیشید). علاوه بر آن اگر این پیاده در میانه ی بازی سقوط نمی کرد، از دید آخر بازی محض، سیاه با انجام $a5$ و $b5$ یک پیاده ی کناری بدست می آورد که در ازای آن سفید چیزی زیادی برای جبران نداشت. پایگاه $a5$ برای وزیر و تمرکز سوارهای سیاه در مرکز می توانست پاسخ خوبی در مقابل یک حرکت پیاده ای باشد و فشار بیشتری که سفید برای ربودن ابتکار عمل متحمل می شد باعث کمرنگ تر شدن (و نه محو کامل) ارزش این حرکت در شروع شد. در برخی ساختارها $a4$ کاملاً بی مصرف باقی می ماند.

7. ... bc6 8. f3 a5

حرکت ظریف... در ادامه سفید همواره باید مراقب تهدید xd4 باشد.

9. d2 d7 10. e2

بلوف d3 (با دام ابتدایی hx7+ بعد از قلعه کوچک که حتی در پارکهای مغولستان نیز دیده نخواهد شد!) به عنوان جایگزینی برای کسب تمپ انجام می شود. اما در حال حاضر بخاطر انجام $a4$ معنای خود را از دست داده است. باقی ماندن یا پیشروی پیاده ی a تأثیر عجیبی در انتخاب طرح های طرفین دارد. گریزی کوتاه شاید چندان بی ربط نباشد:

1.e4 e6 2.d4 d5 3. c3 b4 4.e5 c5 5.a3 xc3+ 6.bxc3 e7 7.a4 bc6
8. f3 a5 9. d2 d7 10. e2 c4 11.O-O O-O-O 12. g5 df8 13. h5
 d8 14. c1 Klovans-Marszalek 1974

در وضعیت زیربر عکس بالا به علت خالی نبودن $a3$ برای فیل طرح h5 توصیه نشده (گرچه معتقدم همچنان جالب به نظر می رسد).

1.e4 e6 2.d4 d5 3. c3 b4 4.e5 c5 5.a3 xc3+ 6.bxc3 e7 7. f3 bc6
8. d3 a5 9. d2 c4 10. e2 d7 11.O-O O-O-O 12. g5 df8 13.f4
($\text{h5!?$) f5 13.exf6 gxf6 15. h3 f5 16. g4 ce7

Ljubisavljevic-Ugrinovic 1970

1.e4 e6 2.d4 d5 3. c3 b4 4.e5 c5 5.a3 xc3+ 6.bxc3 e7 7.a4 bc6
8. f3 a5 9. d2 d7 10. e2 c4 11.O-O f6 12. e1 O-O-O

وضعیت را با جایگاه پیاده ی a و نوبت حرکت به خاطر بسپارید تا بعد...

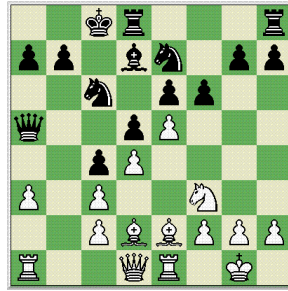


13. f1 h6 14.h4 f5 15.h5 g5 16.hxg6 hxg6 17. c1 Mrda-Naumkin 1996

ادامه ای که ظاهراً ECO در پاسخ به قلعه سریع سیاه پیشنهاد داده است.

و حال ...

1.e4 e6 2.d4 d5 3.♘c3 ♘b4 4.e5 c5 5.a3 ♘xc3+ 6.bxc3 ♘e7 7.♘f3 ♘bc6
8.♘d3 ♔a5 9.♘d2 c4 10.♘e2 ♘d7 11.O-O O-O-O 12.♔e1 f6 = Short (ECO)



وضعیت پیش با پیاده در a3 ، به نظر می رسد قضیه همان داستان اختلاف بین
علماست! آیا واقعاً تساوی یا برتری اندک سفید در گرو خانه ی a3 نهفته است؟ به هر
حال همیشه موارد شک برانگیز در کتابهای شروع بازی وجود دارد.

از سویی راحت تر می توان به منطق ایوه در مشکوک دانستن ♘d3 فیشر پی برد.
Fischer-Larsen 1971

1. e4 e6 2. d4 d5 3. ♘c3 ♘b4 4. e5 ♘e7 5. a3 ♘xc3+ 6. bxc3 c5 7. a4 ♘bc6 8. ♘f3
♘d7 9. ♘d3?! (Euwe76)

و در صورتیکه سیاه با

9. ... ♔a5 10. O-O c4 11. ♘e2

ادامه دهد، می تواند به جای ورود به ادامه ی پیشنهادی تیمان
(11. ... ♔xc3 12. ♘d2 ♔b2 13. ♔b1 ♔a3 14. ♔xb7↑)

با 11. ... ♘c8 وارد شاخه های جالبتری شود که ارزش تمپ اضافی را بیشتر به رخ می
کشد.

12. ♔d2 ♘b6 13. ♔g5

13... ♔g8 با وجود اینکه تجربه ی بدی را در ویک-آن-زی ۱۹۷۸ برای کورچنوی به همراه
داشت، حرکت معقولی است اما قلعه هم مشکل خاصی ایجاد نمی کند.

13. ...O-O!? 14. ♔g3 ♘h8 2. ♘a3 ♔xc3 3. ♘xf8 ♔xf8 ♞

و سفید در نهایت همان برتری اندکش را حفظ کرده. ▼^I

10. ... c4

برطرف کردن کل نگرانی ها از بابت انجام c4 سفید.

11. ♘g5 h6 12. ♘h3 O-O-O ▼^{II} 13. ♘f4 ♘b8 14. O-O ♘c8

هدف گیری a4 (با اسب، فیل یا وزیر) چه به عنوان پایگاه و چه به عنوان پیاده از جمله
طرحهای متقابل سیاه در جناح وزیر است.

15. ♘h5 ♔hg8 16. ♘g4 ♘b6 17. ♔e1

شاخه ی خاصی برای ارائه وجود ندارد، حرکات اخیر و قربانی پیاده ای به قصد
جلوگیری از تنها شکاف مرکزی سیاه انجام شده.

17. ... ♘xa4 18. ♔e3 b5 19. ♔f3 ♘e8 20. ♔g3

یک تجدید آرایش ساده که با ایجاد تهدیدهای یک حرکتی در صدد بر هم زدن آرایش
جناح شاه سیاه است. ▼^{III}

20. ... ♘e7 21. ♘c1 ♘g6 22. ♘a3 ♔a8 23. ♔d2 ♔c7 24. ♘h3 ♘d7 25. ♘d6 ♔c6

26. ♔f1 ♘c8 27. f4 f5

(27. ... ♖×d6? 28.c×d6 ♔×d6 29.f5 e×f5 30.♙×f5 ♙×f5 31.♖×f5 +-)

28. e×f6 g×f6 29. f5

فیل گرفتنی نیست! در این بین سفید شانس شکاف های بیشتر در جناح شاه را از دست نمی دهد. مابقی بازی به شکل مجزا قابل بررسی است.

29. ... e×f5 30. ♙b4 (♞a3) ♔b6 31. ♙×f5 a5 32. ♙×a5 ♔×a5 33. ♙×g6 f5?

(33. ... ♞×c3!±) 34. ♞f4(+–) ♖g7 35. ♖e3 ♔b6 36. ♙e8 ♖d6 37. ♖b1 ♙d7

38. ♔e1 ♙a7 39. ♖b4 ♔d8 40. ♙×d7 ♔×d7 41. ♖b1 ♙b6 42. ♔e2 ♙c6 43. ♖e1

♔a7 44. ♖e6 ♔d7 45. ♔f3 ♞b6 46. ♖×d6+ ♙×d6 47. ♔h5 1–0

به لحاظ رعایت تقدم تاریخی ...

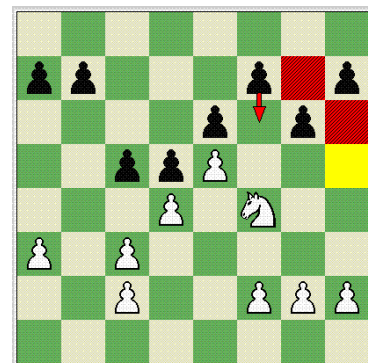
Nicolas Rossolimo - Stefan Witkowski Heidelberg, 1949

1. e4 e6 2. d4 d5 3. ♞c3 ♙b4 4. e5 c5 5. a3 ♙×c3+ 6. b×c3 ♔c7 7. ♞f3 ♙d7 8. ♙e2 c4 9. O–O ♙a4 10. ♞g5 h6 11. ♞h3 ♞c6 12. ♞f4 O–O–O 13. ♖b1

یک حرکت بی خطر که منتظر می شود تا سیاه خود را رو کند. مثلاً بعد از بیرون آمدن اسب شاه، کنترل کمتری بر f6 وجود خواهد داشت.

13. ... g6

موقتاً خانه ی h5 را از دسترس اسب خارج می کند و نیروی دیگری برای کنترل f5 روانه می کند اما حفره های پنیروی جناح شاه و مشکل تر شدن f6 اهداف جدیدی به سفید خواهد داد. برداشتن اسب، g3 و سپس h4–h5 برای گشودن خطوط توصیه شده.



14. g3 ♙b8 15. ♞g2 (Δ:f4, ♞e3, g4, f5)

رساندن اسب به g2 در بازی بعدی نیز دیده می شود. فینال قهرمانی فیده ۲۰۰۲، در وضعیتی مشابه وقتی پونوماریف مقابل ایوانچوک اسب را به e1 بازگرداند، آنرا نوآوری جدیدی دانستند.

15. ... ♙a8

از میان بردن تمام توهمات ناشی از قطر h2–b8 و ستون b، با این همه سیاه می توانست قدری جدی تری به g5 بیاندیشد.

(15. ... g5!?! 16.f4 f6□ 17.e×f6 ♞×f6(Δ:♞e4↔))

16. ♙d2 f5 17. e×f6 ♞×f6 18. f4 ♔h7

دیدن این بازی با پیگیری انواع ایده های امروزی، انسان را در مورد تاریخ انجامش با تردید مواجه می کند! در کنار خانه های a5 و c7 سومین مربع تأثیر گذار وزیر که فشار موزبانه ای در ستون h و قطر b1–h7 اعمال می کند.

19. ♖b2 ♞e4 20. ♙f3 ♞×d2 21. ♔×d2 g5 22. ♖e1 ♔g6 23. ♔e2 ♖d6 24. ♙h5 ♔g7

25. ♖f1 ♖f8

امکان باد آورده ای نظیر ♞×d4... 25 وضعیت پیچیده ای ایجاد می کرد که سیاه بازی خوبی داشت. مثلاً:

(25... ♞×d4 26. ♔e5 ♞f5 27. g4 g×f4 28. ♔×f4 ♖g8 29. ♖f2 ♔×c3 30. g×f5 e5)

26. ♖bb1± ♖dd8 27. ♖f2 ♔e7 28. ♔e1 a6 (28. ... ♔×a3??) 29. ♖e2 ♖f6 30. f5 ♖×f5?

وضعیت هنوز به ورطه ی سقوط نیافتاده ، e5...30 (حرکتی کلاسه شده) بازی قابل قبولی در خانه های سیاه ایجاد می کرد.

31. ♖×e6 ♔g7 32. ♛e3 ♜f6 33. ♜×f6 ♔×f6 34. ♔f1 ♔e6

از این پس وضعیت بحرانی می شود. بازهم انتقال ساده وزیر به e7 ، از نفوذ وزیر سفید جلوگیری می کرد، پیاده تهدید می شد و در صورت لزوم ♜f8... نیز در راه بود.

35. ♜e1 ♔d7 36. ♔f6 ♔d6 37. ♔×d6 ♜×d6 38. ♜f3 ♛a5 39. ♜×d5 ♜×c2
40. ♜×b7+ ♔×b7 41. ♛×c2 ♔c6 42. ♜e5 ♛b3 43. ♛e3 ♛d2 44. ♜c5+ ♔d7
45. ♛×c4 ♛f3+ 46. ♔g2 ♜f6 47. ♛e5+ ♛×e5 48. d×e5 ♜b6 49. ♔h3 ♜b3
50. a4 ♜a3 51. a5 ♜a2 52. c4 ♔e6 53. ♔g4 ♜×h2 54. ♜c6+ ♔×e5 55. ♜×a6 h5+
56. ♔×g5 ♜h3 57. ♜c6 ♜×g3+ 58. ♔×h5 ♜g1 59. a6 ♜g2 60. ♔h6 ♔d4 61. a7
♜a2 62. ♜c7 ♔e5 63. c5 ♔d5 64. ♔g7 ♔e6 65. ♔f8 ♜h2 66. ♜g7 ♜a2 67. c6
♔d6 68. c7 ♜f2+ 69. ♜f7 ♜h2 70. c8=♛+ 1-0

Nick De Firmian - Boris Gulko San Francisco 1995

1. e4 e6 2. d4 d5 3. ♛c3 ♜b4 4. e5 c5 5. a3 ♜×c3+ 6. b×c3 ♛e7 7. ♛f3 b6
8. ♜b5+

مهمترین هدفی که سیاه از b6 دنبال می کند، تعیین تکلیف سریع فیل وزیر (قبل از بیرون کشیدن اسب) با تعویض یا انتقال به a4 است. کیش b5 خیال سفید را از بابت تعویض راحت می کند اما به بهای انسداد جناح وزیر و در ادامه حرکت دو منظوره ی h6، هم از مانور اسب پیشگیری می کند و با کوتاه شدن دست وزیر از خانه های فعال جناح وزیر، تدارک مانور فانتزی ♔d7 و ♔g8-h7 را نیز فراهم می آورد. حضور وزیر در آن حوالی علاوه بر افزایش فشار بر خانه های سفید رنگ، قدری از رویاهای فضایی (گرفتن فضا) سفید نیز خواهد کاست.

8. ... ♜d7 9. ♜d3

گرچه در آینده ممکن است یک بار دیگر این فیل مجبور به حرکت شود، اما این بار مشکلی در کار نیست. در صورت ♜e2 9. انتخاب لحظه ی باز شدن ستون c به شکل ناخوشایندی در دست سیاه خواهد افتاد:

(9. ♜e2 ♜a4 10. ♛g5?! h6 11. ♛h3 c×d4 12. c×d4 ♔c7 13. O-O ♜×c2

[13... ♔×c2?? 14. ♜b5+!(+-)] 14. ♜b5+ ♔ Tarlev – Vysochin 2003.

14. ♔d2!?! ♜h7 15. ♜b2 ♔c2 16. ♜b5+ ♛d7 17. ♔×c2 ♜×c2 18. ♜fc1(Δ♛f4)☞

9. ... ♜a4 10. O-O c4 11. ♜e2 h6 12. ♛e1 ♛bc6 13. g3 ♔d7

شروع مانور فانتزی...

14. ♛g2 ♔g8 15. ♛f4 ♔h7 16. ♜a2 ♔c7 17. ♛h5 ♜af8 18. ♜g4 ♔b7 19. ♜e1
♜e8 20. ♜h3 ♜hf8 21. ♜e2 ♔g6 22. ♛f4 ♔h7 23. ♛h5 ♔g6 24. ♛f4 ♔h7 25. ♜a1

با وجود فضای اندک، سیاه همچنان وضعیت را سرپا نگاه داشته است، پتانسیل مخفی سوارهای سیاه در پشت مرکز خفه اش می بایست به آرامی رها شود. فعلاً نقطه ی کلیدی خاصی برای اشغال سوارهای سفید وجود ندارد، بنابراین....

25. ... h5 26. ♜g2

آمادگی برای فتح خانه ی g5 با h4 در حرکت بعد، اما علاوه بر نوبت حرکت، باز شدن به موقع ستون f نکته ی ظریفی در بازی متقابل سیاه است که گلکو بدرستی آنرا پیش بینی کرده.

26... g5□ 27. ♖h3 g4 28. ♖g5 ♔g6 29. f3 gxf3 30. ♖xf3 f6 31. exf6 ♗xf6 32. ♕f4 ♗f7 33. ♗f2 ♗f8 34. ♖h4 ♗f7 35. ♕f3 ♗xf4

تأییدی برپی نوشت شماره یک...

36. gxf4 ♗g8+ 37. ♖g2 ♗xf4 38. ♕xh5 ♗h6 39. ♕g4 ♖c8 (39... e5!?) 40. ♗f3 ♖d6 41. ♗e1 ♖d8 42. ♕xe6 ♖xe6 43. ♗xd5+ ♕c6 44. ♗xd6 ♕xg2 45. ♗d7+ ♖a6 46. ♗xg2 ♗d2 47. ♗c8+ ♖a5 48. ♗e5+ b5 49. ♗xg8 ♗d1+ 50. ♖f2 ♗xc2+ 51. ♗e2 ♗f5+ 52. ♖g1 ♗b1+ 53. ♖g2 ♖f4+ 54. ♖f3 ♖xe2 55. ♖xe2 ♗c2+ 56. ♖e3 ♗xc3+ 57. ♖e4 ♗d3+ 58. ♖d5 ♗f3+ 59. ♖c5 ♗xa3+ 60. ♖c6 ♗f3+ 61. d5 c3 62. ♗c7+ 1-0

میانبر h3 ♖

راه حل کوتاهتر برای انتقال اسب، که در بسیاری از وضعیتهای ♗g4 یا ادامه های نامتعارف دیگر نیز قابل انجام است.

Alexei Fedorov - Karen Asrian Bled ol (Men) 2002

1. e4 e6 2. d4 d5 3. ♖c3 ♕b4 4. e5 c5 5. a3 ♕xc3+ 6. bxc3 ♗a5 7. ♕d2 ♗a4 8. ♗b1!?

استادان امروزی به مانورهای ابتدایی شطرنج آشنایی کامل دارند و مقابل آنها کاملاً مسلح هستند. عامل شکست یا پیروزی آنها بیشتر جزئیات پنهان وضعیت، آنهم پشت **میز مسابقه** است. دیدن ♗b1 8. قوت قلبی است بر آنها که از راه های آشنا، خسته شده اند و در عین حال نمی خواهند به سبک آماتورها ظرایف گیج کننده ی انتقال شروع به وسط بازی را به هدر دهند. قطعاً پیاده های ضعیف سفید به صرف حضور وزیر سیاه فرو نخواهند ریخت. ♗b1 از ورود به وضعیتهای حاصل از b6 (طرح پورتیش) جلوگیری می کند. طرحی که معمولاً به تعویض فیلهای سفید رو، حفظ دراز مدت تنش پیاده های مرکزی (که دست سفید را برای حمله ی همه جانبه به جناح شاه خواهد بست) و احتمالاً اشغال c4 با سوار ختم می شود.

8. ... c4 9. ♖h3

فدوروف را می شود یک کارکشته در وضعیتهای حاصل از ♖f3 دانست. با بسته شدن سریع مرکز، طبیعی است که اسب از مسیر سریعتری هدایت می شود.

9. ... ♖c6 10. ♖f4 ♖ge7

این ترتیب حرکات یک نوآوری توسط آسریان جوان محسوب می شود.

11. g3 b6 12. ♕g2

به نظر می رسد که حضور فیل در g2 با هدف گیری d5 کمکی در جهت f5 است که پوشش نسبی نیز به جناح شاه می دهد اما ♕h3 برتری دراز مدت تری به همراه داشت.

12. ... ♕d7 13. O-O O-O-O 14. ♖h5 ♗hg8 15. ♗b2 ♖b7 16. ♗ae1 ♗df8 17. f4 ♖a6

قطعاً این حرکت فقط به قصد ♔b5 یا خارج شدن از قطر بزرگ بازی نشده بلکه در اصل یک دهن کجی بزرگ به ابتکار عمل سفید در جناح شاه است که چگونه می خواهد به این استحکامات نفوذ کند.

18. g4 ♔a5(Δ: ...♞xd4) 19. ♞e2 h6

جای خالی فیل در h3 احساس می شود.

20. ♔h1

h3 حرکت انتظاری بهتری است که با پیش بینی حرکت بعد سیاه، دفاع بهتری برای پیاده ی g فراهم می آورد و بعد از ♞g3 نگرانی سیاه بابت انجام f5 جدی تر می شد.

20. ... f5 21. exf6 gxf6 22. ♕h3 ♞c8!?

سفید ابتکار عمل خاصی در جناح شاه بدست نیاورده و وضعیت از لحاظ دینامیکی متعادل است. مانور حاضر اسب را از ستون e خارج می کند و با اشغال d6 خانه های f5، e4، b5 را پوشش می دهد.

23. a4

جنگ تک حرکتها ... به قصد تعویض وزیرها و شکست زنجیر مرکزی با f5.

23. ... ♞d6 24. ♞g3 ♔b7 25. f5 exf5 26. gxf5 ♞e8 27. ♞xe8 ♞xe8 28. ♕f4 ♞e4

29. ♞xe4 dxe4 30. ♕g2 ♞e7 31. ♕xe4+ ♞d5 32. ♕f3 ♕xf5

به عوض پیاده های پاشیده ی جناح شاه، سیاه یک اسب خوب در d5 دارد.

33. ♔b4 ♕e4 34. ♕xe4 ♞xe4 35. ♔xa5 bxa5 36. ♕xh6 ♞e2 37. ♞b1+ ♔c6 38. ♞b5

♞xc2 39. ♞c5+ ♔d6 40. ♞xc4 ♞xc3 41. ♞c5 ♞d3 42. ♞xa5 ♞xd4 43. ♞xa7 f5 44. ♔g2

♞c4 45. a5 ♞c2+ 46. ♔g3 ♔e5 1/2-1/2

^I بعد از سی سال نشستن در این گوشه ی دنیا و پیشنهاد قربانی تفاوت را دادن، شجاعت بزرگی نیست اما فرانسه بازان این نکته را بدرستی درک کرده اند که بخاطر زنجیرهای گره خورده و خصلت استاتیکی ضعف های سفید که برای مدت های طولانی باقی خواهد ماند، قربانی تفاوت به شکل عمیقی با سرشت این دفاع خمیر شده است.

^{II} برای ♞g6 که از آمدن اسب به f4 جلوگیری می کند به سه شکست به یاد ماندنی یان تیمان لجوج مقابل یک نفر و در دو سال متوالی رجوع کنید!

Planinec – Timman 1973, 1974

^{III} فرانسه بازان سطح بالا (کورچنوی، پساخیس، تیمان، یوسویوف و ... غیر از اولمان) معمولاً دارای اخلاقیات عجیب و غریبی هستند که خود جای بحثی جداگانه دارد. دیدن سبک عجیب کاوالک در برابر این دفاع برایم جالبتر بود. او تقریباً تمام ایده ها را مقابل فرانسه آزموده است و بیشتر مهره های سیاه را به بازی می گیرد تا درگیر یک جنگ تمام عیار تئوریک شود. مثلاً پیش بینی های او درباره ی حرکت کمابیش اجباری 16. ♔d2، حاکی از چیست؟



Kavalek-Hort 1979